

### もくじ

- ・地域力Vo.2 (鏡校区社協) ..... P2
- ・ステップだより (ボランティア活動) ..... P3
- ・地域ふれあいだより ..... P4・5
- ・上手に介護サービスを活用するために ..... P6・7
- ・福祉サービス利用援助事業をご存じですか! ..... P8・9
- ・児童福祉だより ..... P10  
～保育園・児童館の様子紹介～
- ・香典返し寄付・善意銀行寄付・車いす寄付 ..... P11
- ・赤い羽根共同募金設置のお知らせ ..... P12~15
- ・いきがいづくり講座受講生募集他 ..... P16



いろいろな形の「いも」をたくさん掘りあげ、大喜びしている屋形石児童館の子どもたちです。

発行 / 社会福祉法人 唐津市社会福祉協議会  
 〒847-0861 佐賀県唐津市二太子3丁目155-4  
 唐津市高齢者ふれあい会館りふれ内  
 TEL 0955-70-2333 FAX 0955-70-2338  
 URL <http://www.karatsu-shakyo.or.jp/>  
 E-mail [rifure@trad.ocn.ne.jp](mailto:rifure@trad.ocn.ne.jp)

- 浜玉支所 ☎56-6617
- 肥前支所 ☎54-2838
- 厳木支所 ☎51-5051
- 鎮西支所 ☎82-4985
- 相知支所 ☎62-2602
- 呼子支所 ☎82-5937
- 北波多支所 ☎64-3090
- 七山支所 ☎58-2141

## いきがいづくり講座

～歳を重ねて  
イキイキ生きる～

第1回 日時: 11月27日(土) 午前10時～12時  
 テーマ: ①退職後の健康管理について (講師: 市保健課)  
 ②自分が知らない自分がある (講師: 金生郁子)

第2回 日時: 12月4日(土) 午前10時～12時  
 テーマ: ①生きる～学ぶ～貢献する (講師: 金生郁子)

※講師紹介: 人間関係教育研究所主席研究員・日本資質表現教育協会理事・  
 香蘭女子短大、九州歯科大学、中村大学短大 非常勤講師

**受講生募集!!  
参加費無料**

- ・会場: 唐津市高齢者ふれあい会館「りふれ」2階 研修室1
- ・対象: 主に退職を間近に控えた方・退職後間もない方
- ・定員: 30名程度

※申し込み・問い合わせ先  
 唐津市民活動支援センター・ボランティアセンター ☎75-2290 (木村・中武)

## 第24回唐津市すこやか健康ふれあい福祉まつり

去る10月17日(日) 第24回唐津市すこやか健康ふれあい福祉まつりが高齢者ふれあい会館「りふれ」で開催されました。

堀田実行委員長の挨拶の後、華やかな舞台発表、各団体工夫を凝らした作品の出展などで1日賑わいました。福祉まつり講演会では、あべちゃん&トシ坊を迎え「夢・笑いそして幸せ」をテーマに講話していただき、会場が大爆笑の渦に包まれました。最後に豪華景品が当たるお楽しみ抽選会で大変盛り上がりしました。

ご協力ご参加いただいた皆様、また協賛いただきました各企業、  
 団体の皆さんありがとうございました。

実行委員会より一言



▲あべちゃん&トシ坊「夢・笑いそして幸せ」



◀唐津市ボラ連さよひめ文庫  
 着物シアターの様子



西唐津保育園園児  
 お遊戯の様子▶

社協だよりは、赤い羽根共同募金の配分金・社協会費等により発行しています。

## 『鏡校区社会福祉協議会活動紹介』

鏡校区社会福祉協議会会長

熊本 正己

鏡校区 さかい薬局



鏡校区 大手門食堂



鏡校区 愛郷ファーム



鏡校区 はらだ釣具店



鏡校区 セブンイレブン鎮西店



鏡校区 セブンイレブン加倉店



鏡校区 道の駅 桃山天下市



鏡校区 まいづるナイン鎮西店



鏡校区 ファミリーマート岩野店



鏡校区 ほっともっと呼子店



鏡校区 浜口商店



鏡校区 より道の駅 えん屋



鏡校区 Yショップ呼子朝市通り店



呼子区 Yショップふじまつ



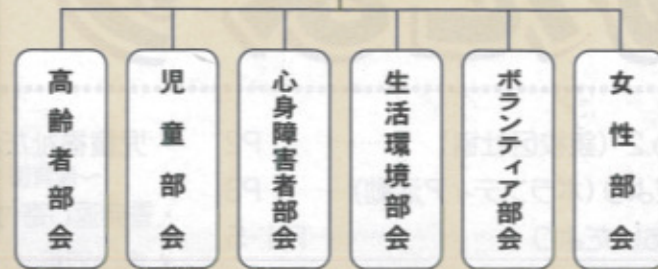
呼子区 本家かまどや呼子店



### 鏡校区社会福祉協議会(常任委員会)



総会



#### ◆各部会の主な活動

##### 高齢者部会

6月にひとり暮らし高齢者と部会員との交流会を初潮旅館で実施。9月は食改善の協力を得て公民館でひとり暮らし高齢者食事会を行い、12月に中学校のボランティア部員等の協力を得て餅をつき、ひとり暮らし高齢者宅に配布します。

##### 児童部会

4月の総会で善行者を表彰。11月の産業文化祭では小学生を対象に「いろはかるた」「万葉かるた」大会を開催。また、福祉を題材とした習字を小学生から募集し公民館に展示しています。さらに子育て中のお母さんを対象にビヨビヨ体操を月1回実施しています。

##### 心身障害者部会

年に1回バスでの見学会を実施。昨年は福岡市の海の中道公園に行きました。年末にはメッセージを添えてクリスマスケーキをプレゼントします。

##### 生活環境部会

ラブアース作戦に参加。7月には校区内のクリーン作戦を、11月には虹の松原清掃を共に全校区民に呼びかけて実施。3月には校区内の川の環境パトロールをしています。

##### ボランティア部会

7月と2月に古代の森会館周辺の樹木の剪定、2月に鏡山小学校の藤棚の修理をし、12月には歳末たすけあい募金を行っています。3月には鏡山遊歩道の桜の手入れを実施しています。

##### 女性部会

ひとり暮らし高齢者の支援として、ゴキブリ駆除剤を作り配布。環境活動としてEMボカシや廃油石鹸、アクリルたわしを作り配布しています。

#### ◆一般事業

- ・社協だより「かがみ」を年1回発行
- ・会員・福祉員の視察研修を実施
- ・会員の研修会実施(昨年:救急救命講習会、ボール運動の講習会)
- ・いきいきサロンの実施

平成19年4月「いきいきサロン実施要領」を作成し、各町内サロンの実施に対し、年に3回まで参加者(高齢者とスタッフ)1人当たり200円を助成。



視察研修

# ステップだより

## 24時間テレビ「愛は地球を救う」チャリティー募金

8月29日(日)市内11カ所で24時間テレビチャリティー募金活動が行われました。

当日は猛暑の中、市内の中学生、高校生や会社員、ボランティアグループで組織する唐津市ボランティア連絡協議会が募金を呼びかけ、市民の方々より多くのご寄付をいただきました。

集まったお金は、福祉車輛の贈呈や身体障害者補助犬の普及支援、地球環境保護その他国内の災害救助や海外における保健医療を中心とした活動に使われています。

市内で **651,700** 円 集まりました。

皆様の温かいご支援ご協力、誠にありがとうございました!!



ジャスコ唐津店にて

### 【協力企業・店舗】

笠原建設(株)・(株)フレックス唐津・特別養護老人ホーム浜玉荘・ジャスコ唐津店・近松ストア・スーパーモリナガ唐津店・まいづる本店ショッピングプラザ・Aコープからつ店・Aコープやまもと店・道の駅厳木「風のふるさと館」・逢地の里直販所

市内で活躍されている皆様の活動とお知らせをほんの一部ご紹介します!

## 地域社会活動研究会

高齢者大学OB(会員数22名)で組織しており、健康と福祉活動及び社会参加等に関わり、先日はデイサービス福寿草さんを訪問しました。

30分間を相撲甚句、詩吟、歌、日舞などで楽しく交流をし、一緒に歌って笑顔を見せて頂き、私たちの励みにもなり元気が出ました。



9月16日 福寿草にて

## わくわく「はまたま」の会

地域の誰もが憩える世代間交流サロンを運営しています。季節に応じて子ども達の絵や趣味の会の作品展示・演奏会・絵本読み聞かせなど内容は多岐にわたり開催しております。

親子連れや高齢者の方がお茶飲みがてらに寄ってくださると嬉しいです。ぜひお出かけください。また、ボランティアスタッフも募集しています。

(連絡先) 浜玉町浜崎 諏訪神社通り ☎ 56-8271 (代表 吉村)



9月18日 お楽しみ会にて

唐津地区 まいづるスリーナイン



唐津地区 まいづるショッピングプラザ



唐津地区 フェスタ唐津店



浜玉地区 やすらぎ荘



浜玉地区 浜玉荘



唐津地区 まいづるナイン西唐津店



厳木地区 Aコープ厳木店



厳木地区 宇都宮病院



厳木地区 アメニティきゅうらぎ



厳木地区 グループホームすぎの子



厳木地区 厳木温泉佐用姫の湯



厳木地区 きゅうショップ



肥前地区 Aコープはびる肥前店



相知地区 作礼荘



厳木地区 道の駅 厳木



# 赤い羽根共同募金箱設置のお知らせ

- ♥ 毎年、快く赤い羽根共同募金箱設置に協力して下さる店舗・施設をご紹介します。
- ♥ 共同募金運動期間中（10月1日～12月31日）募金箱を設置していますので、ご協力をお願いします。
- ♥ 他に、市役所、公共施設、社会福祉協議会などに設置中です。

～ 優しさと、笑顔ではばたく赤い羽根～

唐津地区 サンフレッシュ神田店



唐津地区 サンシティちかまつ



唐津地区 岩下商店



唐津地区 スーパーモリナガ唐津店



唐津地区 ジャスコ



唐津地区 サンフレッシュ和多田店



唐津地区 虹の松原ホテル



唐津地区 ナフコ唐津店



唐津地区 太陽社



唐津地区 ファミリーマート市役所前店



唐津地区 ひまわり東唐津店



唐津地区 ひまわり久里橋店



# 地域ふれあいだより

## 第27回 歳末たすけあいチャリティーショーのお知らせ

● 日時：平成22年12月5日（日）午前10時～午後3時30分まで

● 場所：唐津市ひれふりランド（浜玉）

午前中はふれあいバザー（野菜・かしわご飯・綿菓子・ポップコーン・物品バザーなど）、午後からはホールに於いて演芸（舞踊・カラオケ・大正琴・ダンス・コーラスなど）の催し物がありますので、皆さまのご来場をお待ちしています。

主催：唐津市社会福祉協議会浜玉支所  
歳末たすけあいチャリティーショー実行委員会  
問い合わせ先/浜玉支所 ☎：56-6617

抽選会も  
お楽しみに



（昨年12月6日 ひれふりランドにて）

浜玉

## 宇宙ステーションより無事帰還！

8月30日（月）、敵木の児童クラブの子ども達が、夏休み行事の中で一番楽しみにしている「3クラブ合同のバス旅行」を実施しました。行き先は、県立宇宙科学館（武雄市）です。科学実験を楽しんだり、特別展の恐竜の化石にさわったり、持参のお弁当をおいしく味わったりで、子ども達は少々興奮ぎみでした。宇宙体験を無事終え、宿題の絵日記や、作文の題材もできあがりしました。



（8月30日 宇宙科学館にて）

敵木

## 買い物も楽しんでいきます！！

日頃、買い物に不便を感じている方の一助として、10月より、介護予防教室の送迎バスを利用し買い物バスを運行しています。介護予防教室で、頭の体操や体を動かしたり、大道芸人の芸を鑑賞するなど、笑顔いっぱい交流したあと、スーパー等で買い物を楽しんでもらっています。



（10月1日 賀寿苑にて）

相知

## 『大きく息を吸って～』

北波多地区を8つのグループに分け、毎週木曜日に行っている介護予防教室は温泉施設を利用しています。血圧測定の後介護予防体操やレクリエーションなどで筋力の衰え予防や、脳の活性化に繋がる「ぬり絵や間違い探し」など、様々な趣向で参加者の皆さんは楽しく過ごされています。



（飯木温泉「佐用姫の湯」にて）

北波多

## ～ひとり暮らし高齢者ふれあい食事会～

今年度、第2回目の食事会を校区ごとに開催しました。町内（納所農漁民センター、肥前公民館、高串児童館）にて食事会を行い総勢95名（民生委員含む）が参加され、食事後は鏡山、浜崎の諏訪神社へドライブに行きました。変わりゆく市内の風景を見ながら、昔話にも花が咲き、笑い声のたえない楽しい車内でした。ご協力いただいた民生委員さん、たいへんお疲れさまでした。



（9月14日 入野校区にて）

## 『帰って来たよ～!!!』

佐賀県神埼出身の荒木由美子氏を迎えて、地域福祉講演会は9月17日（金）秋晴れのなか名護屋城博物館大ホールは沢山の参加者でした。

20年間の壮絶な介護を通して「家族」や「夫婦」で有り続ける事の大切さなど、笑いありまた時折涙を流しながら話されました。



（9月17日 名護屋城博物館にて）

## “木”の匂い・ぬくもりを感じながら

呼子放課後児童クラブでは、佐賀県学童保育伊万里支援センターにご協力いただき、積み木遊びをしました。森林資源の大切さについて学んだあと、2400個の積み木を使って作品づくり。ひとりずつ作った作品を一つにつなげ、みんなで協力して大きな作品をつくりました。完成した時には、みんなの笑顔がいっぱいでした。



（9月11日 呼子放課後児童クラブにて）

## お米が実ったよ（^o^）

福祉ワーク教室で6月12日に田植えした田んぼの稲穂が秋の収穫を迎えました。10月2日（土）、秋晴れのさわやかな太陽の下、“のこガマ”を手にした16名の児童がひと株ひと株刈り取っていきました。その後、刈り取った稲穂をたばねてわらで結ぶのはちょっと難しかったけど、おじいちゃんやお母さんの手を借りながら孟宗竹の竿に稲穂をかけ終わりました。ひと仕事を終えた後にみんなで食べたカレーライスが最高においしかったパイ。年末には、収穫したお米でひとり暮らしのおじいちゃんおばあちゃんと餅つきをします。それまで楽しみにしてください。



（10月2日 田圃にて）

## 赤い羽根共同募金にご協力をお願いします

運動期間（10月1日～12月31日）

赤い羽根共同募金は、みんなが安心して暮らしていけるまちづくりのための募金です。ご家族・職場・学校・企業・街頭など、いろいろなところでお願いをしています。お寄せいただきました募金は、さまざまな福祉活動ボランティア活動に使われています。

## 歳末たすけあい募金

運動期間（12月1日～12月31日）

「歳末たすけあい募金」は共同募金の一環として、新たな一年を迎える時期に支援を必要としている人々が安心して暮らすことができるよう、住民の参加や理解を得てさまざまな福祉活動へ役立てています。

歳末たすけあい募金にご協力をお願いします

## ◆受付窓口

佐賀県共同募金会唐津市支会

（社会福祉協議会内）

TEL 7012334

FAX 7012338

あなたのまちの使いみち情報 [www.akaihane.or.jp](http://www.akaihane.or.jp) ●赤い羽根データベース「はねっと」をご覧ください

## 「赤い羽根」って何？

「赤い羽根募金」は、「共同募金」の愛称です。

「赤い羽根」は、日本では、不要になった鶏の羽を使っており、昔から世界中で、勇気や“いいこと”のしるしとして使われてきて、共同募金運動が始まった頃は、寄付をしたことを表すしるしとして使われました。

現在では、たすけあい、思いやり、しあわせのしるしとして、「共同募金」のシンボルとなっています。

## 共同募金の意味と歴史

赤い羽根共同募金は、民間の運動として戦後直後の1947年（昭和22年）に、市民が主体の取り組みとしてスタートしました。

当初は戦後復興の一助として、戦争の打撃を受けた福祉施設を中心に資金支援する活動としての機能を果たしてきました。

その後、「社会福祉事業法（平成12年社会福祉法に改正）」という法律をもとに「民間の社会福祉の推進」に向けて、社会福祉事業の推進のために活用されてきました。

そして60年たった今、社会が大きく変化する中で、さまざまな地域福祉の課題解決に取り組む、民間団体を支援する仕組みとして、また、市民のやさしさや思いやりを届ける運動として、共同募金は市民主体の運動を進めています。

赤い羽根共同募金は、市民自らの行動を応援する、「じぶんの町を良くするしくみ」です。

# ご寄付御礼

みなさまからの善意のご寄付に厚くお礼申し上げます  
(平成22年8月1日～平成22年9月30日受付分)



## 香典返し寄付

ご逝去された方々のご冥福を謹んでお祈りいたしますとともに  
ご遺族様のご厚情に対しまして心より感謝申し上げます。

住所	寄付者名	故人名	住所	寄付者名	故人名	住所	寄付者名	故人名
<b>本所 受付分</b>			<b>厳木支所 受付分</b>			入野西 渡辺 英樹 秀美		
石志	福田 徳久	妙	厳木	田久保義隆	キクエ	星賀	久保キミエ	末夫
和多田石	内山 國輔	瀬江 紘	筈木	田代フミエ	晃一	納所西	井上 英雄	洋輔
和多田村	扇 正嗣	藤田 信雄	岩屋	青木しおり	静彦	京泊	井本 繁明	悟
和多田町	長迫 操	篤	本山	野中 静子	清隆	田野	岸本 照子	義弘
船宮町	梅田 禮子	英二	<b>相知支所 受付分</b>			切木	柴田多美江	早人
町田3丁目	中光 宏一	シメノ	浜白	藤森キサ子	光夫	杉野浦	前田 寅男	ミツヨ
熊原町	田村 豊	チエ子	緑山	秀島 隆幸	ヨシノ	杉野浦	山下シズエ	昇
熊原町	小島 英子	甚太郎	千束	毛利 涼子	弘司	瓜ヶ坂	美間坂久美子	辰男
菜畑	中山キミヨ	智本	米の山	小松 重利	昭久	瓜ヶ坂	山城小太郎	節子
菜畑	井本 金也	光夫	長部田	江頭 賢司	ミヨノ	万賀里川	堀田 行則	清治
八幡町	中村 嘉子	俊高	長部田	吉川 昭久	勲	仁田野尾	畑中 輝実	實
湊町	伊藤勇一郎	勇策	楠	藤田 正輝	ミツヨ	北九州市	入野 秀隆	庸
浜町	濱口 雄俊	孝子	田頭	黒木アサ子	民雄	<b>鎮西支所 受付分</b>		
<b>浜玉支所 受付分</b>			平山下	新谷千年世	正義	元組	伊藤 友博	博之
浜	山口 清憲	和子	<b>北波多支所 受付分</b>			早田	宮崎 一郎	ヨシノ
西	濱口まゆみ	九州夫	神田二区	松下 哲彦	ト子	<b>呼子支所 受付分</b>		
山田	中村 邦男	マサノ	行合野	金丸 正敏	隆	中町	松本美代子	市之助
岡口	田中 義信	義美	下平野	牛草 義人	ミヨシ	愛宕町	濱口 和彦	實雄
五反田	川村 義則	セイ	<b>肥前支所 受付分</b>			<b>七山支所 受付分</b>		
南山上	田中 保則	賢次	入野西	井上テル子	千治	大白木	鬼木 英次	浩次

(順不同・敬称略)

## 善意銀行へ預託

福祉の向上に役立たせていただきます。

厳木支所 受付分 介護老人保健施設 アメニティきゅうらぎ ……10,000 円

鎮西支所 受付分 吉村 善邦 ……10,000 円



(順不同・敬称略)

## 佐志中学校から「リふれ」へ車いす寄付

生徒会を中心に1年間かけてアルミ缶の回収活動をしました。  
近くのスーパーなどへもお願いし、回収して得た益金で購入することができました。



# 上手に介護サービスを活用するために

## Q ホームヘルパーさんにはどこまで頼めるのですか？

ホームヘルパーさんに日常生活を援助してもらおうことになりましたが、具体的にはどんなことが頼めますか。また、頼めないことはなんですか。

## A 自分でできることはなるべく自分でしましょう

訪問介護として受けられるサービスはさまざまあります。ただ、頼めることは全部頼むというよりも、自分でできることは自分で、できない部分をサポートしてもらうことで、自分らしい生活が維持向上できるでしょう。



## 訪問介護で受けられる主なサービス

訪問介護（ホームヘルプ）は、利用者本人のための介護や援助が基本。本人の自力では困難で、身近にサポートしてくれる人がいない場合に提供されるサービスです。要支援の人を対象にした介護予防訪問介護では、「身体介護」と「生活援助」の区別はありません。

### 身体介護の例

- 食事や入浴の介助
- オムツの交換、排せつの介助
- 衣類の着脱の介助
- 体位変換
- 洗髪、つめ切り、からだの清拭
- 通院・外出の付き添い など

### 生活援助の例

- 食事の準備や調理
- 衣類の洗濯や補修介助
- 掃除や整理整頓
- ベッドメイク
- 生活必需品の買い物
- 薬の受け取りなど

## 介護保険制度のなかでは次のサービスは頼りません！

以下のようなサービスは、ホームヘルプサービスで受けることはできません。

直接本人の  
援助に  
該当しない

サービス  
X

家族など利用者以外のための家事（家族全員分の食事の準備や洗濯など）

来客の応対（お茶や食事の手配など）

自家用車の洗車や清掃 など



日常生活の  
援助の  
範囲を超える

サービス  
X

犬の散歩などペットの世話

留守番

草むしりや花木の手入れ

家具や電気器具などの移動や模様替え、修繕

室内外の家の修理、ペンキ塗り

大掃除、ガラス磨き、ワックスがけ

正月の準備など手間をかけてする調理

通院時の病院内での付き添い

医療行為

※訪問看護サービスなどを利用しましょう。

預貯金の引き出しや年金の受け取りなど金銭や貴重品の取り扱い

※日常生活自立支援事業（福祉サービス利用援助事業）や成年後見制度を利用しましょう。



※以上のようなサービスは介護保険外のサービスとなります。

このようなサービスが必要なときには、最寄りの在宅介護支援センターまたは唐津市社会福祉協議会にご相談ください。

## 児童福祉だより

### 竹木場児童館

フォークダンス練習中!!

竹木場小学校の5・6年生と一緒にフォークダンスをしました。

お兄さん、お姉さんから優しく教えてもらい、とても楽しいひと時を過ごせました。



9月2日 竹木場児童館にて

### 半田児童館

上手に踊れたよ!!

9月20日（月）敬老の日に半田・宇木・東宇木の敬老会に参加しました。

年少児9名、年中児8名、年長児4名、計21名が「トイちゃんタラッタ」と「きのこ」を踊り、歌「ももたろう」をおじいちゃんおばあちゃんと一緒にうたい楽しい一日をすごしました。



9月20日 半田児童館にて



### 外町保育園

秋まつり

青空のもと外町保育園の人気イベント！家族の皆さんと一緒にとっても賑わいました。



10月2日 外町保育園にて

人気のカレードック！  
チーズ、牛乳、パセリ... 栄養満点、ボリュームたっぷり「おいしーい！サイコー！」

# 福祉サービス利用援助 事業をご存じですか！

一日々の不安にあ んしんサポート

## 福祉サービス利用 援助事業ってなに？

認知症高齢者  
知的障害者  
精神障害者



などの判断能力が不十分な方に  
対して、金銭管理や各種手続き  
の代行、福祉サービスの利用援  
助を行い、地域のなかで自立し  
た生活ができるよう支援する  
サービスです。

## どんなことを してくれるの？

- ① 必要な福祉サービスの利用に関する相  
談や事務手続きのお手伝いをします。
- ② 毎日の暮らしに欠かせない、お金の出  
し入れのお手伝いをします。
- ③ 大切な通帳や証書などを安全な場所で  
お預かりします。

\*③のみのサービスは行っていません。



## どうすれば つかえるの？

あなたの町の社会福祉協議会（唐  
津・玄海地区あんしんサポートセン  
ター）がお手伝いします。  
まず、あなたがどんなことで困っ  
ているかじっくり相談にのります。  
次の所に相談してください。

### 【唐津・玄海地区 あんしんサポートセンター】

本 所 ☎70-2336  
浜玉支所 ☎56-6617  
巖木支所 ☎51-5051  
相知支所 ☎62-2602  
北波多支所 ☎64-3090  
肥前支所 ☎54-2838  
鎮西支所 ☎82-4985  
呼子支所 ☎82-5937  
七山支所 ☎58-2141

## だれが手伝って くれるの？

佐賀県社会福祉協議会より委  
嘱を受けた「生活支援員」が、  
あなたの生活のお手伝いをしま  
す。

「生活支援員」は社会福祉協  
議会が認めた信頼できる人で  
す。あなたの秘密を守ってくれ  
ます。

安心して頼んでください。



## 契約します

相談をして手伝ってもらいた  
いと思ったら、手伝ってもらい  
たい内容を決めて社会福祉協議  
会と契約します。  
相談や、支援計画をつくるの  
は無料です。契約を結んだ後の  
支援については利用料が必要で  
す。

### 【利用料】

1時間未満 1,200円  
1時間30分未満 1,800円  
以降30分毎600円を加算

### 【その他の費用】

- 生活支援員が利用者宅から  
金融機関へ行く場合の交通費  
など
- 書類等の預かりを希望される  
場合の貸金庫利用料（実費）  
生活保護世帯：利用料免除です。

## こんな時に お役に立ちます！

悪質な訪問販売による  
消費者被害などを未然に  
防げます。

