

もくじ

- ・平成22年度予算と事業計画 P2
- ・平成22年度の主な重点事業 P3
- ・日本赤十字について P4
- ・唐津市民活動支援センター・ボランティアセンター「ステップ」となりました P5
- ・保育園の経営を行っています P6
- ・香典返し寄付・善意銀行寄付 P7
- ・その他お知らせ・紹介 P8



発行／社会福祉法人 唐津市社会福祉協議会

〒847-0861

佐賀県唐津市二夕子3丁目155-4
唐津市高齢者ふれあい会館りふれ内

TEL 0955-70-2333 FAX 0955-70-2338

URL <http://www.karatsu-shakyo.or.jp/>

E-mail rifure@trad.ocn.ne.jp

● 浜玉支所 ☎56-6617 ● 肥前支所 ☎54-2838

● 巖木支所 ☎51-5051 ● 鎮西支所 ☎82-4985

● 相知支所 ☎62-2602 ● 呼子支所 ☎82-5937

● 北波多支所 ☎64-3090 ● 七山支所 ☎58-2141

写真紹介

こいのぼりに
負けないくらい
元気な長松保育園
年長児の子ども
達です。

社協(=社会福祉協議会)とは?

社会福祉協議会とは、社会福祉法に基づき、各区町村に設置されている社会福祉法人の民間団体です。唐津市民の皆様が、安心して生活することのできる「福祉のまちづくり」の実現をめざして活動を行なっています。例えば、各種の福祉サービスや相談活動、ボランティアや市民活動の支援、共同募金運動への協力など、全国的な取り組みから地域性に応じた活動まで、さまざまな場面で地域の福祉増進に取り組んでいます。

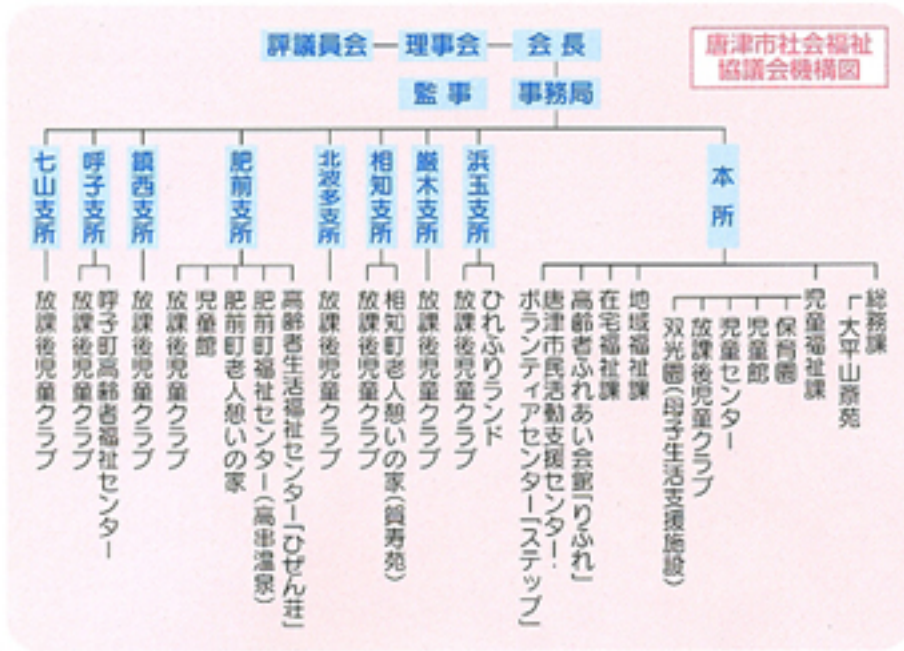
社会福祉協議会は通称「社協」と呼ばれています。

社協の財源は?

社協の財源としては、自主財源として住民の皆様からの会費(一般会費、特別会費、法人会費)や、共同募金からの配分金、寄付金などがあります。

社協の組織

事業の運営を担う役員(理事、評議員、監事)は、地域住民の代表や福祉団体、地域団体・施設・ボランティア・学識経験者、行政関係等で組織されており、皆様の声が反映される仕組みになっています。



平成22年度事業計画

世界的な金融危機による景気低迷の中、我が国においては急速に進む少子・高齢化や人口減少等により年金をはじめとした社会保障制度に対する不安や雇用問題、児童や高齢者への虐待など、我々を取り巻く環境はますます厳しくなってきました。地域社会での「日常生活の安心・安定」が求められております。そこで唐津市社会福祉協議会が、昨年度策定しました「唐津市地域福祉活動計画」は、唐津市が策定した「唐津市地域福祉計画」と連携し、今後本市における地域福祉の考え方や行動を示す指針であり、この計画を基本理念とした活動の実践や取り組みこそが、「一人ひとりの市民が地域で安心して暮らせる福祉のまちづくり」につながるものと考えております。

そのため、地域の現状把握に努め、活動の牽引役である社会福祉協議会職員はもとより、民生委員・児童委員、福祉員をはじめとする地域の人材育成を強力に推進し、地区社協を中心とした住民に見える地域福祉活動を展開いたします。又、個別に対応する介護や施設サービスについては、「利用者本位」「自立支援」を念頭においた福祉サービスが提供できるように信頼される組織づくりにも努めてまいります。

平成22年度 一般会計予算総括表

予算総額…24億6,815万8千円 (単位:千円)

法人運営事業	288,234
地域福祉活動事業	53,429
介護保険事業	233,246
市受託事業	529,648
県社協受託事業	5,872
障害福祉サービス事業	20,355
福祉資金貸付事業	3,744
保育園関係本部事業	3,340
和多田保育園事業	237,808
町田保育園事業	191,794
青葉保育園事業	190,227
長松保育園事業	142,448
清和保育園事業	102,433
あけほの保育園事業	116,225
佐志保育園事業	92,176
外町保育園事業	79,827
くりのみ保育園事業	102,676
大島保育園事業	58,826
高島保育園事業	15,850

地域福祉活動計画に基づく事業の推進

1

地域福祉のニーズを把握するための情報収集と広報活動

- ・ホームページ、社協だより等による広報活動の充実

2

地区社会福祉協議会の活動支援

- ・地区社会福祉協議会への活動費助成
- ・福祉員活動の充実
- ・ひとり暮らし高齢者等交流事業の実施



3

地域ネットワークづくりの推進

- ・地域住民グループ支援事業の実施・拡充
- ・高齢者ふれあいサロン事業の推進



4

ボランティアの育成と社会資源の掘り起こし

- ・唐津市民活動支援センター・ボランティアセンター「ステップ」の事業推進・啓発
- ・ボランティア活動協力校の活動支援
[小中学校等福祉教育活動への援助・体験学習の開催]
- ・ボランティア団体の活動支援
- ・各種ボランティア講座の開催
- ・災害ボランティア組織の充実

5

社会福祉協議会の組織体制の強化と人材の育成

- ・会員会費制度の促進
- ・指定管理者制度による適切な施設管理・運営

高齢者ふれあい会館「りふれ」、双光園(母子生活支援施設) 浜玉町ひれふりランド、相知町老人憩いの家(賀寿苑) 高齢者生活福祉センター「ひぜん荘」 肥前町福祉センター(高串温泉)、肥前町老人憩いの家 呼子町高齢者福祉センター、児童館、児童センター
--
- ・葬祭用祭壇の貸付及び葬祭用品の販売による自主財源確保
- ・役職員の研修体制の充実による人材育成

6

在宅福祉サービスの充実

- ・訪問介護、通所介護事業をはじめとする介護保険事業の推進
- ・障害者自立支援法に基づく障害福祉サービス事業の実施
- ・介護予防事業、高齢者の生きがいと健康づくり推進事業等の実施
- ・在宅介護支援センター事業の実施



7

児童福祉事業の推進

- ・保育園の経営事業
- ・児童館・児童センターの運営
- ・放課後児童健全育成事業(放課後児童クラブ)の実施
- ・健やか育児サロン事業等の実施



8

誰もが安心して暮らせるまちづくりの推進

- ・日常生活自立支援事業の実施、周知の徹底
- ・福祉資金等の貸付事業の実施
- ・福祉サービスにおける苦情解決制度の周知



＋あなたが支える赤十字活動＋

日本赤十字社は、人道・公平・中立・独立・奉仕・単一・世界性の7つの基本原則により、国内外における救援活動をはじめ、医療・血液事業、看護師養成、奉仕団の育成、各種講習会の開催など赤十字の理念に基づき、人道的任務を達成するための活動を展開しています。これらの活動資金は、皆様の心温まる社資(寄付金・社費)によって賄われています。

皆様に、より赤十字の活動を知っていただくため、日本赤十字社では、赤十字の創始者「アンリー・デュナン」の生誕日(5月8日)や日本赤十字社創立日(5月1日)など赤十字にゆかりの深い5月を赤十字運動月間として、全国的にキャンペーンを展開しています。

唐津市地区では、今年度も赤十字活動を支援くださる「赤十字社員」を募集致します。赤十字運動の趣旨活動にご理解いただき、皆様のあたたかいご協力をお願い致します。



命を救う、力を合わせよう。

2010..... 5/1▶31
赤十字運動月刊

※世界赤十字デー※

1,000人赤十字救急法 実践講習会 参加者募集



～救急車が
来るまでに～



この講習会では、日常での不慮の事故や急病人に対する応急的な処置法を学ぶことができます。皆さまお誘い合わせの上ご参加ください。

日時 平成22年5月13日(木)
13:30～15:30

場所 唐津文化体育館 競技場

参加費 無料(事前申込お願いします)

内容 赤十字について
救命手当(心肺蘇生法・AED)
応急手当(三角巾を使用した包帯法など)

※上履きを持参していただき、動きやすい服装でご参加ください。

災害見舞いについて

不慮の災害で、被災された方に対して、次の支援制度がございますのでご利用ください。

- 見舞品 ● 毛布、タオル、日用品(救急)セットなど
- 見舞金 ● 10,000円(日本赤十字社佐賀県支部)
5,000円(地域赤十字奉仕団)
5,000円(日本赤十字社唐津市地区)
- 死亡の方に対して ● 香典 5,000円

「日本赤十字社 唐津市地区」では 下記の窓口業務を行なっています

- ◆災害(火災・水害等)時の救護物資の配布
- ◆各種救急法の申し込み受付
- ◆赤十字奉仕団の研修申し込み受付

申し込み・問い合わせ先

日本赤十字社 唐津市地区(社会福祉協議会内)
☎70-2334 担当 北方・野上

新しく

唐津市民活動支援センター・ボランティアセンター「ステップ」となりました。

平成22年3月まで「ステップ」の愛称で親しまれてきました唐津市民活動支援センター「ステップ」が唐津市民ボランティアセンターと一緒にになりました。引き続き市民の皆様に関わられ、相談しやすい窓口となるよう頑張ります。どうぞお気軽にお出かけください。

主な業務内容

- ◆講座の開催（災害ボランティア研修会、読み語り、セラピューティック・ケア、要約筆記、傾聴 ※詳しくは7月号をご覧ください。）
- ◆「ボランティアをしてもらいたい人」と「ボランティア活動をする人」のマッチング
- ◆車いす等の貸出し
- ◆ボランティア保険加入取扱い(下記のとおり)



平成22年度 ボランティア活動保険

ボランティア活動中、万が一ボランティア自身がケガをした時や、他人にケガをさせてしまった、他人の物を壊してしまった時のための保険です。

年間保険料 (掛金)	基本タイプ	A	280円	B	420円
	天災タイプ (基本タイプ+地震・噴火・津波)	天災A	490円	天災B	720円

社会福祉協議会へのボランティア団体及び個人登録が必要です。社会福祉協議会より、180円助成致します。

問い合わせ先

唐津市民活動支援センター・ボランティアセンター「ステップ」
電話 75-2290 FAX 70-2338



保育園の経営を行っています

11ヶ所



特別保育事業として次のような事業を行っています

延長保育促進事業	保護者の勤務場所の遠距離化など、保護者のニーズに応じて開所時間を超えて実施しています。
一時預かり事業	保護者の疾病や災害等の理由により一時的に家庭での保育が困難な状況になる場合の時など、一時的な保育を行います。
地域子育て支援拠点事業 (センター型)(ひろば型)	地域のネットワークを活用した相談指導体制の充実や地域に向いた活動を実施しています。
保育所地域活動事業	お年寄りや小学生等異世代の方々と交流をしています。
障害児保育事業 (中度・軽度)	保育所において県の承認対象となった障害児を受け入れます。

上記の他、次のような事業も行っております

英会話教室

何といっても英語の発音は幼少の時から・・・
あそびを通しての指導に、子ども達も楽しく参加しています。

和多田・青葉・町田・長松・清和・あけほの・佐志

リトミック教室

楽器あそび、リズムあそび等、感性豊かな子どもが育つ様、取り組んでいます。

和多田・青葉・清和・佐志

体操教室

マットやボールあそび、ゲームあそびと盛沢山のプログラムに子ども達も大満足！

青葉・長松・あけほの・佐志・外町・くりのみ

日舞

日本古来の舞を踊る姿は大人顔負けです！



清和

書きかた

文字の書き順や書き方等、丁寧に指導して頂きます。
“学校に行っても大丈夫”ですよ！



佐志

食育活動

野菜栽培を体験したり、採れたての野菜を皆で頂いたり、楽しく食育活動に取り組んでいます。



全国

和太鼓

和太鼓の音色が胸に響きます。子どもとは思えない迫力にビックリ！

青葉・大島



お茶ごっこ

伝統的な茶道に年長児が神妙な顔で取り組んでいます。
時には“おしとやか”もいいですね。
(毎回お茶菓子が楽しみです)

青葉・長松・あけほの・外町

私たちが22年度の園長です



あけほの保育園・佐志保育園・外町保育園・くりのみ保育園・大島保育園・高島保育園
和多田保育園・町田保育園・青葉保育園・長松保育園・清和保育園

※詳細はそれぞれの保育園にお問い合わせください。

ご寄付御礼

みなさまからの善意のご寄付に厚くお礼申し上げます
(平成22年2月1日～平成22年3月31日受付分)



香典返し寄付

ご逝去された方々のご冥福を護んでお祈りいたしますとともに
ご遺族様のご厚情に対しまして心より感謝申し上げます。



住所	寄付者名	故人名	住所	寄付者名	故人名	住所	寄付者名	故人名
本所 受付分			野田	川崎八州博	ツネ	北波多支所 受付分		
宇木	橋田ミツイ	剛	山田	内山 威誠	松夫	徳須恵	山口キヨ子	清
鬼塚	小川千津子	正道	大江	太田 正夫	コイト	徳須恵	堤 貞信	賤子
船越石	石井ミエ子	春郎	谷口	横山 晃子	嘉之	行合野	坂本 安治	マツ
船越石	脇山トシ子	久雄	南山下	宮田 訓	ミヤ	志気	金野尾利文	ヤチヨ
船越村	宮谷 祐二	都喜枝	南山上	加茂 久子	文夫	徳須恵	江頭敬四郎	キミエ
船越町	廣瀬 春江	義彦	座主	石井 清美	力	田中	中江 隼人	秋義
長谷	牟田口元子	巖勝正	中原	村益 玄洞	三枝子	大杉	原田 静治	シノブ
船宮町	神田 禮子	ノブエ	草場	進藤賀津雄	睦雄	肥前支所 受付分		
十人町	櫻庭 佳輝	佳富三	巖木支所 受付分			入野東	井上 正臣	幸枝
大名小路	寺井 浩	正雄	広瀬	水落ミチ子	正士	入野東	大浦 幹光	マツエ
中町	桑野 安二	秀治	中島	山久保時子	潤	晴気	岩本 勉	ツギヨ
山下町	江藤 勝	ハルノ	巖木	戸川 英彦	サワ	星賀	久保ミツエ	今朝年
元旗町	成富 忠良	ミチ子	岩屋	益田 文夫	マシ子	星賀	井上 英幸	タマキ
新興町	増本 淳子	八重子	岩屋	武永 政子	尚子	納所西	井上 源一	久藏
新興町	船越 絹江	忠	相知町	山崎 晴義	藤奈美	高津	古館ツナ枝	始
町田3丁目	阿部 洋子	茂喜	武雄市	藤川百合子	順三	高串	松本 長吉	ミヨシ
町田5丁目	中嶋 武久	均	相知支所 受付分			高串	藤原 寿朗	敏男
旭が丘	香月 泰子	重利	浜白	奥平フクエ	文男	高串	岩本 正實	ミヤコ
二好1丁目	浦田 孝二	正則	押川	山口 寅藏	康彦	赤坂	諸岡 和久	英光
二好1丁目	川南 満月	博道	楠	山口 理恵	藤原好	杉野浦	田中 敏文	キミ子
二好2丁目	吉田 久子	仁藏	田頭	山口 眞弘	ミサヲ	大浦岡	松本 満芳	マサヨ
妙見町	見浦 桂子	和弘	中山	峰 昌幹	マユミ	万賀里川	中山 安広	ルミ
佐志南	大谷 兼人	隆男	中山	緒方 政信	ナツ	神田	畔柳 達男	ツルエ
佐志浜	横田 邦敏	キクエ	中山	江頭美佐子	吾市	鎮西支所 受付分		
鹿町林	竹下 大介	茂	久保	塚本 輝光	ハルノ	馬渡島	柳本 道幸	敬一
北津町	中村きよみ	眞二	牟田	石井 昭義	雪枝	辻伸徳	榎 豊規	豊
浜玉支所 受付分			佐里	宮崎 文夫	義夫	辻伸平	坂口 三秋	鹿之助
浜	落合 千年	守	佐里	大霜 宏頼	勲	石室	松本 勝彦	節子
浜	近藤堅太郎	ミチエ	杉野	牧田トシエ	勝信	藤原二好	末武 一良	三郎
西	川添 清司	エミ子	蔵野	川原 義臣	スエ子	藤原細	福本 眞悟	キヨ子
西	吉村 弘子	耕市	蔵野	中山 政和	三里	呼子支所 受付分		
西	中村 君代	辰夫	平山下	古賀留美子	政一	中町	野口 京子	ミツ子
砂子	重 セツ子	常民	伊能伸	八並 淳一	ミノリ	殿ノ浦西	出本小夜子	和正子
横田下	加茂 琢三	イソノ	大野	小松久美枝	榮	小友	藤松 恵次	愛子
横田下	中山 茂	喜多男	米の山	河村 圭子	達也	七山支所 受付分		
横田上	宮園 明	ミツヨ	藤原類	富田 幹博	喜三郎	林の上	富岡 朋美	一浩
横田上	柴田 浩幸	富男	敷原結	小柳 博司	巖	滝川	森田 壽仁	ハルエ

(順不同・敬称略)

善意銀行へ預託

福祉の向上に役立たせていただきます。

本所 受付分

住友生命 唐津支部 …… 16,970円

巖木支所 受付分

寿光園入所者 …… 7,800円



(順不同・敬称略)

移転のお知らせ

本所在宅福祉課(介護保険・障害福祉サービス・障害者訪問入浴サービス)の事務室が2階(旧ボランティア室)に移転しました。エレベーターもあります。お気軽にご相談ください。



介護支援車の紹介

本所在宅福祉課内の介護サービス事業所に対し、日本財団が行う「2009年度福祉車両助成事業」の助成により、介護支援車2台が配車されました。



電位治療器

頭痛・肩こり・不眠症等でお悩みの方 ヘルストロンを始めてみませんか?

りふれでは、4月1日から3階ロビーで「ヘルストロン」を始めました。チケットは、1階「りふれ管理事務室」で販売しています。利用できる時間等は下記の通りです。詳しいことは、「りふれ管理事務室」にお尋ねください。



営業時間 午前11時～午後4時
※但し、休館日と水曜日はお休みです。

利用時間 1回 25分

チケット ・1枚----- 200円
・11枚綴----- 2,000円
(1回分お得です。)